

# POSH LEDウインカーキットシリーズ

2014.07.10

## ライトウエイトLEDウインカーキット 取り付け説明書

# HONDA CB1300SB('14~)

**注意** 必ず取り付け、取り扱い前にお読みください。

POSH☆Faith製品を御買い上げいただき、誠にありがとうございます。

POSH☆Faith製品は全て以下の事を前提としております。

ご熟読の上、ご理解頂きますようお願いいたします。

- ・取り付けは、車両本体メーカーのサービスマニュアルによる確かな知識及び、技術を持ったメカニックにより行われること。
- ・商品は目的にあった正しい取り付け、取り扱いが行われること。
- ・道路交通法及び、道路運送車両法を厳守すること。
- ・運行前点検及び、保守整備を必ず行うこと。

※以上のことを必ずお守りください。

正しい取り付け、取り扱いが守れない使用において商品の品質に付いては保証できません。

又、POSH ☆Faithは当社製品の品質についてのみ責任を持つものであり、修理工費、整備費用やお車を使用出来なかった事による不便さ及び損失など、当社商品公費、当社商品の品質以外のどのような事柄に対しても、責任を負いませんのでご承知おきください。

### 【I】製品内容の確認

ウインカーキットをパッケージより取り出し 製品の破損・部品の過不足が無いことをご確認ください。

ウインカー本体.....	×4個	延長ステー5mm.....	×2個
ナット・ワッシャー・スプリングワッシャー.....	×4セット	延長ステー20mm.....	×2個
M10×65スタッドボルト(F用).....	×2本	ウインカーステーベース.....	×4個
M10×40スタッドボルト(R用).....	×2本	スペーサーカラー.....	×2個
防水キャップ.....	×4個	ウインカーリレー.....	×1個
		変換カブラ.....	×4個

### フロントウインカー交換作業

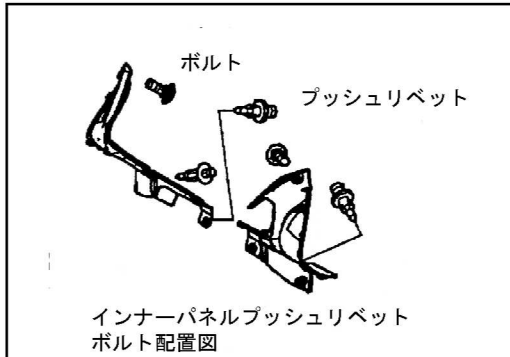
#### 【II】純正フロントウインカーの取り外し

フロントサイドカウルを取り外します。下の画像を参考に取り外しを行ってください。

- ①サイドカウルのステーマウントボルト（図1参照）を緩め取り外します。
- ②メーターパネルの左右に配置されているインナーパネルがプッシュリベット・キャップボルトにて固定されていますので、ボルト・プッシュリベットを解除してパネルを取り外してください。



図1：サイドカウルマウントボルト



③フロントアッパーカウル下部のロアパネルを固定している2箇所のプッシュリベットを取り外してください。（図3参照）

④サイドカウルアッパーカウルを固定しているボルトを取り外してください。（図4参照）

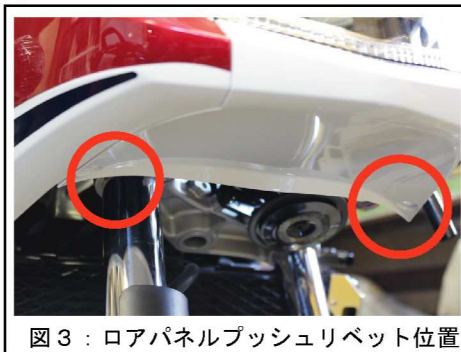


図3：ロアパネルプッシュリベット位置



図4：アッパー/サイドカウル連結ボルト

⑤サイドカウル側のメーター奥に位置する、配線クリップと配線クリップの更に奥にあるプッシュリベットを取り外してください。（図5参照）

⑥全ての取り外し箇所の作業を終えてから、サイドカウルの取り外し工程へ入ります。

サイドカウル後方を車体外側方向へ軽く引っ張り出し、カウルステーからサイドカウルを引き抜きます。

サイドカウル後方のツメが車体カウルステーから引き抜けた事を確認した後に、サイドカウル全体を車体前方へスライドさせる要領でアッパーカウルと分離します。分離した後に、ウインカー配線カブラを取り外してください。

（右側サイドカウルにはリレーがマウントされており、右側のみ、ウインカー配線カブラとリレー配線をサイドカウルより取り外してください）

⚠ カウルは複雑な「かん合」にて固定されています。強引に取り外さないでください。

破損の原因となります。取り外し工程へ入る前に今一度リベットの取り外し忘れなど確認ください。



図5：プッシュリベット・配線クリップ位置



軽く外側へ引っ張り出す。



かん合位置  
リレー設置位置



サイドカウル取り外し要領

- ⑦取り外したサイドカウルを裏返し、インナーパネルを取り外します。固定ビス位置は図6を参照ください。
- ⑧インナーパネルを取り外すとウインカー固定ボルトへアクセスできます。固定ナットを取り外してください。

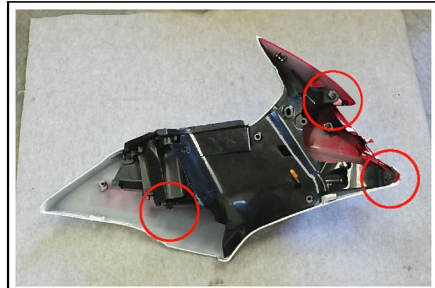


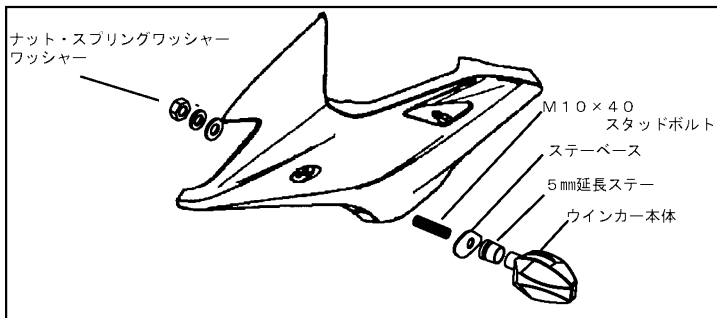
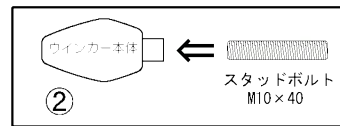
図6：インナーパネル固定ビス位置



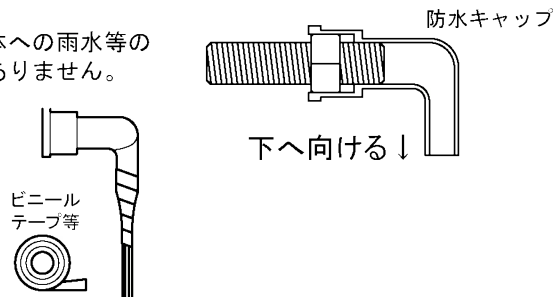
ウインカー固定ナット

### 【Ⅲ】ウインカーの取り付け

- ①付属の40mmスタッドボルト・5mm延長ステー・ウインカーステーベースにウインカーの配線を通します。
- ②ウインカー本体へスタッドボルトが突き当たるまでしっかりとねじ込みます。
- ③下図を参考にサイドカウルへウインカーを組み付けてください。



- ④防水処理をします、防水キャップは配線側からウインカー本体への雨水等の浸入を防止する物ですが、完全防水ではありません。水の浸入を防ぐ為、防水キャップは下に向け配線を下向きに出してください。配線との隙間は必要に応じてビニールテープ等を巻く処置を施してください。



### 【Ⅳ】ウインカー配線の接続

- ①右図を参考にウインカーの配線に変換ケーブルを接続してください。

※配線の接続を誤ると正常に点灯しません 配線色で確認し正しく接続してください。

左				右			
変換ケーブル	+ 黒	⇔	+ 赤	変換ケーブル	+ 黒	⇔	+ 赤
	- 緑		- 黒		- 緑		- 黒
			ウインカー配線				ウインカー配線

- ②純正ウインカーと同じ様に配線を取り回してください。

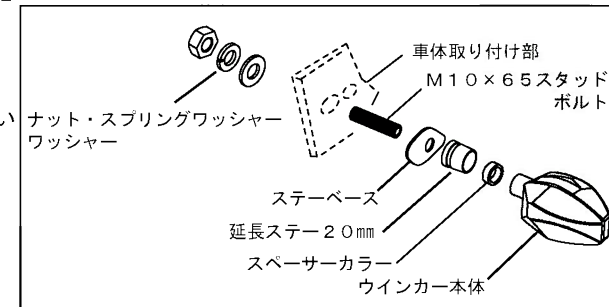
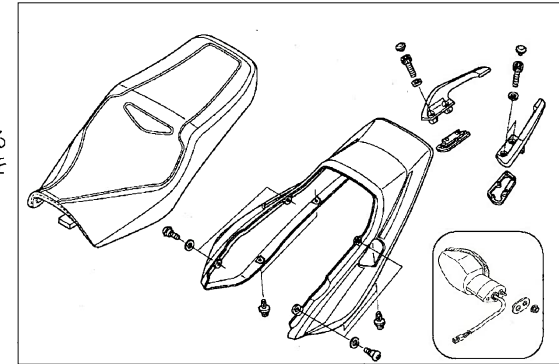
- ③ウインカーに接続したケーブルを車体側ケーブルと同じ色同士にて接続してください。

- ④取り外したインナーパネルを取り付け、取り外しと逆の手順にてサイドカウルを車体へ取り付けてください。

## リヤウインカー交換作業

### 【Ⅴ】純正リヤウインカーの取り外し

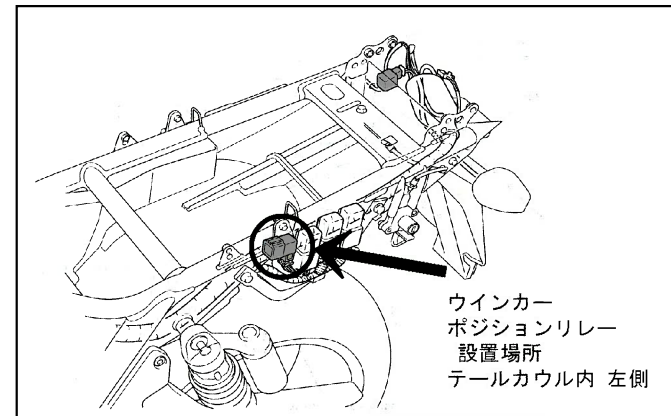
- ①シートを取り外します。
  - ②グラブバーを取り外してください。
  - ③シートカウルを取り外し、テールランプ手前にあるケーブルジャンクションから橙色と水色のケーブルを取り外します。
  - ④配線をたどり、純正ウインカー固定ボルトを緩め純正ウインカーを取り外してください。
  - ⑤フロントウインカー取り付け手順【Ⅲ】～【Ⅳ】同様にウインカーを車体へ固定してください。社外フェンダーレスキットなど装着している場合、付属のステーベースを使用しない場合もございます。
  - ⑥この時点で、各ウインカーが点滅するか確認を行ってください。
- ※ウインカーリレーが純正のままです、「ハイフラ」現象が発生しますが、不良ではございません。また、シートカウルをこの時点では取り付けないでください。




## ウインカーリレー交換作業

### 【Ⅵ】純正ウインカーリレーの取り外し

- ①左図を参考にウインカーリレーを付属の専用リレーへ交換してください。
- ②改めて各ウインカーが正常に点滅するか確認してください。



- ③各ウインカーが正常に機能している事を確認した後に、テールカウル・グラブバーを取り外しとは逆の手順で車体へ組みつけてください。


 ㈱ポッシュ  
 東京都東久留米市南町4-2-8  
 TEL 042-450-5370  
 FAX 042-450-5371


 Motorcycle Modernism  
 大阪府堺市堺区南清水町1-7-14  
 TEL 072-229-2468  
 FAX 072-229-8351

<http://www.posh-faith.co.jp>